



Analiza cantitativă a rezultatelor fișelor de raportare de raportare: Ce influențează percepția elevilor și părinților privind procesul educațional?

SCOPUL STUDIULUI ȘI METODOLOGIA DE CERCETARE

Scopul acestei cercetări, ce s-a realizat în cadrul proiectului „Școala Mea” care este în cel de-al doilea an de implementare, a constat în identificarea percepției elevilor și părinților față de procesul educațional. Fișele de raportare au reprezentat instrumentul de bază prin care s-a analizat percepția. Fișele de raportare reprezintă chestionare ce cuprind întrebări care se referă la procesul de studii în instituțiile educaționale. Chestionarea elevilor și părinților s-a realizat în mai 2015. Cercetarea s-a realizat în 8 unități teritorial-administrative și a cuprins 20 școli (9 din spațiul rural și 11 din zonele urbane). Școlile au fost selectate în baza unui concurs deschis. Fișele de raportare au fost completate de 3389 elevi (dintre care 31,2% studiază în școlile din spațiul rural, iar 68,8% în școlile din orașe) și de 2043 părinți (la 34,6% din părinți copii studiază la școlile din sate, iar la 65,4% din părinți copii învață la instituțiile educaționale din zonele urbane). Selectarea grupurilor nu s-a realizat în baza unui algoritm statistic. Totuși, datorită includerii unui număr mare de persoane în grupuri, precum și a repartizării geografice largi a școlilor, ce sunt amplasate în toate zonele țării, concluziile obținute în baza cercetării sunt relevante și reflectă într-o manieră acurată situația din domeniu.

Tabel 1. Caracteristicile focus-grupurilor chestionate

LOCALITATEA	INSTITUȚIA DE ÎNVĂȚĂMÂNT	FIȘELE RAPORTARE COMPLETATE DE ELEVII	FIȘELE DE RAPORTARE COMPLETATE DE PĂRINȚI
Bălți	Liceul „Vasile Alecsandri”	263	21
Brătușeni (raionul Edineț)	Liceul „Brătușeni”	105	127
Chișcăreni (raionul Sângerei)	Liceul „Nicolae Casso”	145	59
Chișinău	Liceul „Onisifor Ghibu”	263	22
Colibași (raionul Cahul)	Liceul „Vasile Alecsandri”	243	86
Comrat	Liceul „Mihai Eminescu”	82	61
Hlinaia (raionul Edineț)	Gimnaziul „Hlinaia”	56	56
Larga (raionul Briceni)	Gimnaziul „Larga”	90	89
Lipcani (raionul Briceni)	Liceul „Lipcani”	75	80
Măgdăcești (raionul Criuleni)	Liceul „Măgdăcești”	122	25
Orhei (oraș)	Liceul „Ion Luca Caragiale”	150	74
Orhei (oraș)	Liceul „Onisifor Ghibu”	163	29
Pârlița (raionul Ungheni)	Gimnaziul „Ion Vatamanu”	66	59
Risipeni (raionul Fălești)	Gimnaziul „Diomid Gherman”	56	38
Sărăteni (raionul Leova)	Gimnaziul „Sărăteni”	33	32
Sângerei (oraș)	Liceul „Olimp”	335	45
Ungheni (oraș)	Liceul „Aleksandr Pușkin”	238	235
Ungheni (oraș)	Liceul „Gheorghe Asachi”	483	428
Ungheni (oraș)	Liceul „Vasile Alecsandri”	353	422
Zărnești (raionul Cahul)	Liceul „Ion Creangă”	68	55

Sursa: datele din fișele de raportare

După recepționarea fișelor de raportare, ce au fost completate, răspunsurile din chestionare au fost codificate fiindu-le atribuite valori numerice. Codificarea răspunsurilor s-a realizat în scopul atribuirii

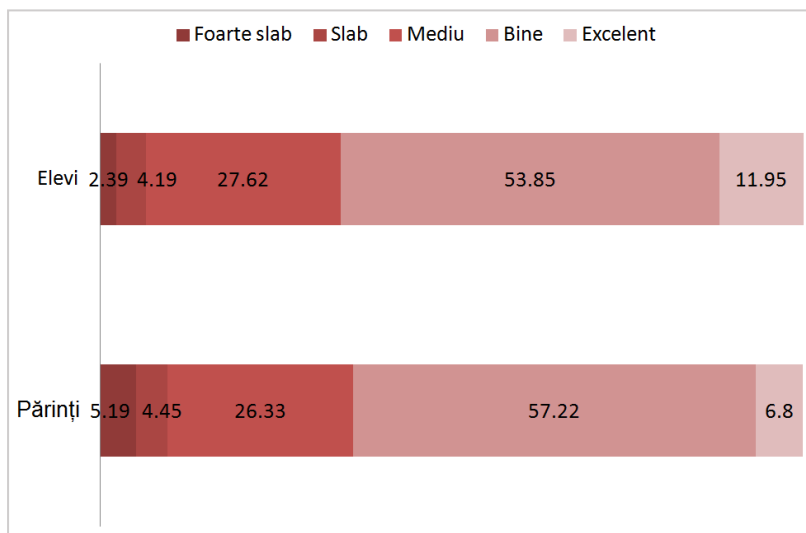
variabilelor, care sunt reprezentate de întrebările din chestionar, a unor valori numerice, în acest fel fiind posibilă efectuarea estimărilor. Pentru identificarea celor mai relevanți factori ce determină percepția utilizatorilor de servicii educaționale s-a aplicat modelul *Probit ordonat* (Ordered Probit). După determinarea variabilelor explicative, acestea se aranjează în ordinea descreșterii influenței asupra percepției. Influența se exprimă în termeni procentuali și reflectă efectul modificării unui factor asupra probabilității schimbării percepției.

REZULTATELE ESTIMĂRII

Analiza a avut drept scop determinarea factorilor ce influențează percepția asupra 3 aspecte: eficiența predării, corespunderea cheltuielilor efectuate cu necesitățile școlii și relevanța studiilor pentru necesitățile de carieră a elevilor. Estimările s-au realizat separat pentru elevi și părinți și a constat din 2 etape: identificarea relațiilor cauzale semnificative statistic și determinarea influențelor asupra percepției.

Eficiența predării. Examinarea eficienței predării s-a realizat în baza întrebării: „Cum ați evalua mediul școlar în ceea ce privește eficiența predării?”. În baza răspunsurilor colectate s-a determinat că există o evaluare bună a eficienței predării. Astfel, circa două treimi din respondenți au calificat eficiența predării ca fiind bună sau excelentă. Răspunsurile elevilor au fost repartizate după cum urmează: foarte slab – 2,39%, slab – 4,19%, mediu – 27,62%, bună – 53,85% și excelentă – 11,95%, iar percepția părinților este caracterizată prin următoarea distribuție: foarte slab – 5,2%, slab – 4,5%, mediu – 26,3%, bună – 57,2% și excelentă – 6,8%.

Figura 1. Distribuția răspunsurilor la întrebarea; „Cum ai evalua mediul școlar în ceea ce privește eficiența predării?”, %



Sursa: datele din fișele de raportare, calculele EG

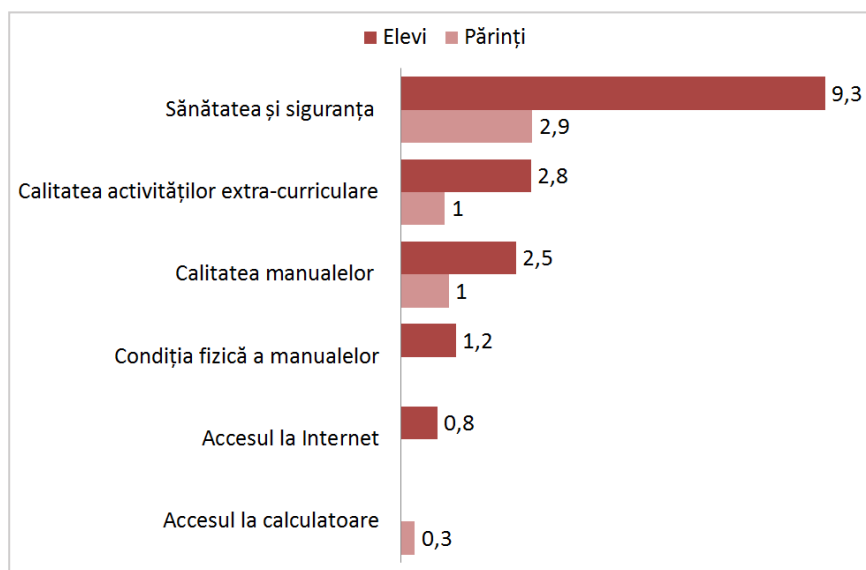
În opinia elevilor și părinților, eficiența este determinată de calitatea manualelor, mediul școlar sănătos și sigur, și calitatea activităților extra-curriculare. Factorii ce influențează doar evaluarea elevilor sunt: condiția fizică a manualelor și accesul la internet, iar în cazul părinților mai este și factorul accesului copiilor la calculatoare.

Tabel 2. Factorii ce influențează evaluarea eficienței predării

VARIABLE	INFLUENȚA	
	Elevi	Părinți
Accesul la calculatoare		Sporirea accesului la calculatoare oferă noi oportunități și eficientizează procesul de instruire.
Accesul la Internet	Oferirea accesului la Internet permite o mai ușoară găsimă a informațiilor necesare pentru lecții, fapt ce facilitează procesul educativ.	
Calitatea manualelor	Calitate mai înaltă a manualelor contribuie la eficientizarea procesului didactic.	
Condiția fizică a manualelor	Starea mai bună a manualelor favorizează procesul de predare.	
Sănătatea și siguranța	Mediul școlar, în care este asigurată siguranța și care nu are influențe nefaste asupra sănătății elevilor favorizează procesul de studii.	
Calitatea activităților extra-curriculare	Activitățile calitative în afara programului școlar, oferă o recreere activă și consolidează abilitățile elevilor, iar acest fapt stimulează capacitatea de studiere și influențează pozitiv instruirea.	

Sursa: EG

Sub aspect cantitativ cea mai mare influență asupra schimbării evaluării o are asigurarea unui mediu școlar ce oferă securitate și nu periclitează sănătatea elevilor. Al doilea și al treilea factor în ordinea influenței sunt calitatea activităților extra-curriculare și calitatea manualelor. Condiția fizică a manualelor, precum și accesul la calculatoare și Internet au un efect mai modest asupra modificării evaluării.

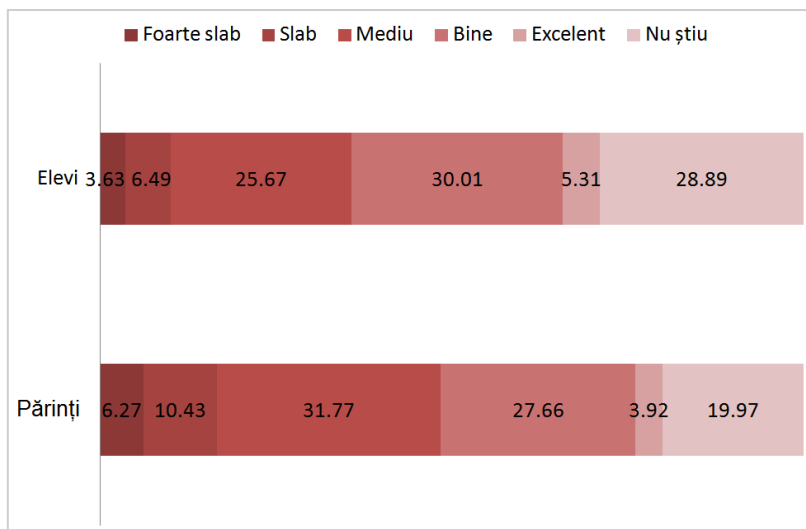
Figura 2. Influența factorilor determinanți asupra evaluării eficienței predării, %


Sursa: estimările EG

Eficiența utilizării surselor bugetare. Percepția privind modul de utilizare a surselor de care dispune școala a fost analizată în baza întrebării: „Cum ați evalua cheltuirea bugetului în raport cu necesitățile școlii?”. Răspunsurile oferă o imagine nu prea favorabilă despre percepția privind utilizarea resurselor financiare. Astfel 28,9% din elevii chestionați nu au o opinie despre cheltuirea surselor de care dispune școala, iar în cazul părinților, ce au completat fișele de raportare, acest nivel este de aproximativ 20%. De asemenea,

10,12% din elevi și 16,7% din părinți consideră că cheltuirea banilor în raport cu necesitățile școlii este slabă sau foarte slabă.

Figura 3. Distribuția răspunsurilor la întrebarea: „Cum ați evalua cheltuirea bugetului în raport cu necesitățile școlii?”, %



Sursa: datele din fișele de raportare, calculele EG

Printre factorii comuni, care influențează percepția privind cheltuirea surselor bugetare sunt: prezentarea bugetului într-o formă inteligibilă, rezolvarea problemelor discutate în cadrul audierilor publice și asigurarea unui mediu școlar sănătos și sigur. De asemenea, calitatea activităților extra-curriculare și frecvența participării la audierile publice afectează percepția elevilor, iar în cazul părinților are influență și explicațiile verbale privind cheltuirea fondurilor.

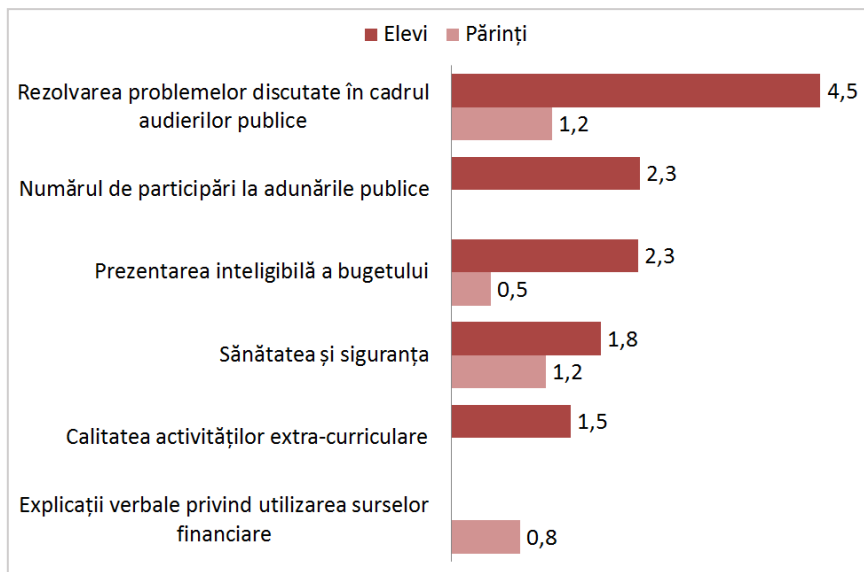
Tabel 3. Factorii ce influențează percepția față de eficiența utilizării surselor bugetare

VARIABLE	INFLUENȚA	
	Elevi	Părinți
Explicații verbale referitoare la utilizarea surselor financiare		Discuțiile privind cheltuirea surselor financiare îmbunătățește percepția.
Numărul de participări la adunările publice	Participarea mai frecventă la audierile publice favorizează percepția asupra eficienței utilizării surselor financiare.	
Calitatea activităților extra-curriculare	Asigurarea unei calități mai bune a activităților extra-curriculare influențează pozitiv percepția.	
Prezentarea inteligibilă a bugetului	Prezentarea informației privind bugetul, ce poate fi ușor de înțeles are un efect pozitiv asupra percepției.	
Rezolvarea problemelor discutate în cadrul audierilor publice	Soluționarea problemelor discutate în cadrul audierilor publice are un impact favorabil asupra percepției.	
Sănătatea și siguranța	Mediul școlar ce oferă siguranță și nu influențează negativ asupra sănătății elevilor îmbunătățește percepția privind utilizării resurselor financiare.	

Sursa: EG

Cea mai mare influență asupra îmbunătățirii percepției privind utilizarea surselor bugetare o are capacitatea de rezolvare a problemelor discutate la audierile publice. Participarea de mai multe ori la audierile publice și prezentarea informației despre buget într-o formă accesibilă sunt factorii ce au poziția secundă și terță în influențarea percepției elevilor. În cazul părinților, oferirea unui mediu sigur și sănătos deține cea de-a doua poziție în determinarea percepției favorabile, iar pentru elevi acest factor ocupă nivelul patru. Pentru elevi factorul cu cel mai mic impact este calitate activităților extra-curriculare, iar pentru părinți determinanții ce afectează cel mai puțin nivelul percepției sunt prezentarea explicațiile verbale privind cheltuirea surselor bugetare și prezentarea inteligibilă a bugetului.

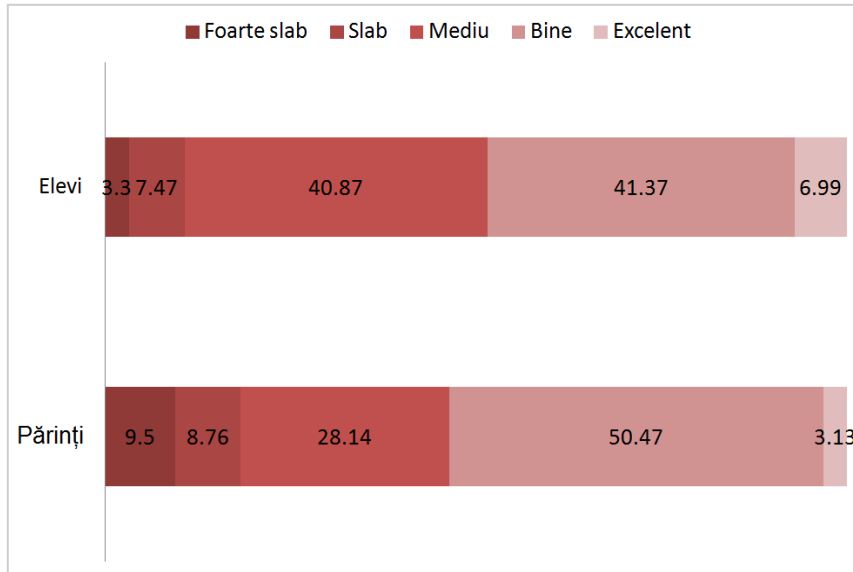
Figura 4. Influența factorilor determinanți asupra percepției față de eficiența utilizării surselor bugetare, %



Sursa: estimările EG

Relevanța studiilor pentru necesitățile de carieră a elevilor. În linii generale, elevii și părinții au o percepție pozitivă privind relevanța studiilor pentru necesitățile de carieră. Circa jumătate dintre elevii intervievați (48,36%) consideră că relevanța academică este bună sau excelentă, iar 53,6% din părinți au aceeași opinie.

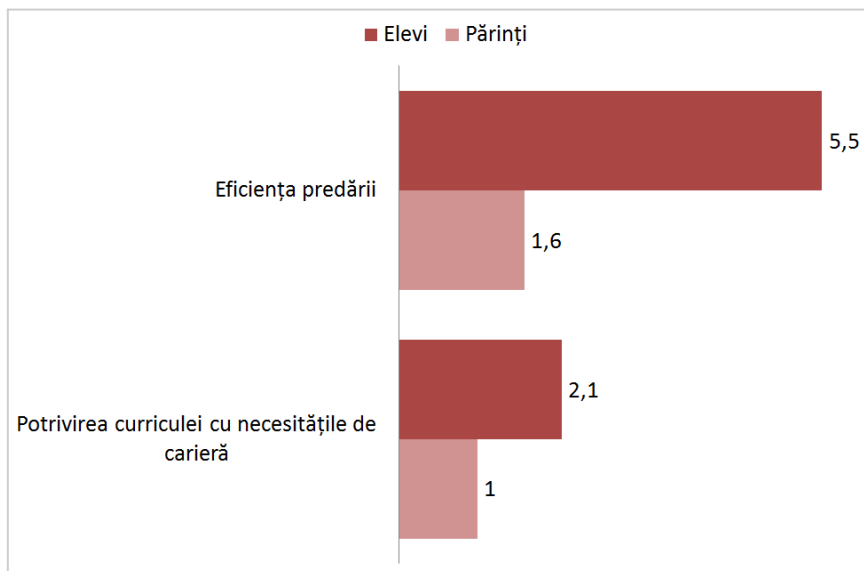
Figura 5. Distribuția răspunsurilor la întrebarea: „Cum ai evalua mediul școlar în ceea ce privește relevanță academică pentru necesitățile tale de cariera profesională ulterioară?”, %



Sursa: datele din fișele de raportare, calculele EG

Atât pentru elevi cât și pentru părinți ordinea influenței factorilor asupra relevanței este aceeași. Astfel prima poziție o ocupă eficiența predării, iar potrivirea curriculei cu necesitățile de carieră are un rol secund.

Figura 6. Influența factorilor determinanți asupra evaluării relevanței studiilor, %



Sursa: estimările EG

CONCLUZII ȘI RECOMANDĂRI

Fișele de raportare de raportare reprezintă un instrument util, care permite relevarea stării de lucruri din domeniul educațional. De asemenea, fișele de raportare pot contribui la eficientizarea comunicării dintre profesori și administrație, și utilizatori, reprezentați de elevi și părinți. Consolidarea comunicării dintre instituțiile de învățământ și utilizatorii serviciilor educaționale are un rol crucial, mai întâi, în asigurarea conștientizării publicului asupra deficiențelor existente în sectorul educațional și, mai apoi, în obținerea unui suport din partea societății în promovarea reformelor.

În analiza rezultatelor este necesar să ținem cont de faptul ca fișele de raportare au fost aplicate în 2015 înainte de organizarea propriu-zisă a audierilor publice. Ținând cont de experiența acumulată până în prezent, putem conchide că o mare parte din instituțiile în care s-a realizat chestionarea nu au utilizat pe larg instrumentul „audierilor publice”, iar intensificarea aplicării acestei practici s-a produs, doar, după implicarea școlilor în proiect. Astfel doar au 22% din elevi și 36,37% din părinți au răspuns că au fost invitați la audieri publice, iar rata de participare între respondenți la aceste adunări este și mai mică: 25,67% la elevi și 31,96 la părinți. De asemenea, acest fapt explică ponderea mare a absenței răspunsurilor sau a selectării opțiunii „nu știu” (74,92% la elevi și 72,49% la părinți) la întrebarea: „A luat școala măsuri pentru a rezolva problemele discutate în cadrul audierilor publice?”. Aceeași explicație relevă cauza oferirii reduse a informațiilor despre utilizarea mijloacelor bănești obținute din fondurile suplimentare (donații și sponsorizări). Astfel, doar 65,39% din elevii și 80% din părinți nu au obținut informații despre cheltuirea surselor financiare adiționale.

În studiul din 2014 s-a realizat o analiză generală și au fost cercetați factorii ce afectează percepția privind calitatea serviciilor educaționale. Unul dintre scopurile studiului din 2015 a fost dezvoltarea ideilor nuanțate de cercetarea din 2014. În acest scop în cercetarea curentă s-a realizat o analiză mai detaliată, iar procesul educațional au fost analizate sub 3 aspecte separate: eficiența predării, eficiența utilizării surselor bugetare și relevanța studiilor pentru necesitățile de carieră. În acest context, au fost modificate întrebările incluse în fișe.. Studiul din 2014 a arătat că calitatea manualelor, a programului școlar și a activităților extra-curriculare influențează percepția privind procesul educațional. În studiul din 2015 au fost identificate influențele acestor factori asupra diferitor aspecte ale procesului educațional. Astfel, calitatea manualelor are efecte asupra eficienței predării, programul școlar este important din perspectiva relevanței studiilor pentru cariera viitoare a elevilor, iar calitatea bună a manualelor favorizează procesul de predare și îmbunătățește percepția privind utilizarea surselor bugetare ale școlii. Cercetarea din 2014 a evidențiat faptul că percepției privind cheltuielile efectuate de școală influențează percepția privind calitatea studiilor. Studiul din 2015 s-a axat pe analiza factorilor ce au efecte asupra percepției privind eficiența utilizării surselor bugetare alocate școlii.

În urma analizei efectuate putem face următoarele constatări:

- ✓ În general eficiența predării este calificată ca fiind bună. Totuși, putem vorbi de existența unei situații specifice, ori la școlile analizate, evaluarea pozitivă a eficienței predării este însoțită de regresul rezultatele la examenele de capacitate sau de bacalaureat. De altfel, studiul din anul precedent, de asemenea a scos în evidență această discordanță. Această situație ar putea avea câteva explicații:
 1. supraestimarea nivelului de predare, din partea respondenților;
 2. perseverența scăzută din partea elevilor;
 3. necorespunderea dintre probele de la examene sunt dificile și cunoștințe obținute la școală, inclusiv din cauza unei curricule necorespunzătoare;

- ✓ Dintre factorii ce influențează eficiența studiilor cele mai mari probleme se atestă la:
 1. accesul scăzut la internet (32,9% din elevi consideră că accesul este slab sau foarte slab) și la calculatoare (19,34% din părinți au evaluat nesatisfăcător acest aspect);
 2. Condiția fizică nu cea mai bună a manualelor (mai puțin de jumătate din elevii respondenți, 49,69%, consideră că cărțile sunt într-o stare bună sau excelentă).
 3. De asemenea, și la capitolul calitatea manualelor sunt anumite carențe. Astfel, 11,5% din elevi și 13,85% din părinți consideră că manualele au o calitate slabă sau foarte slabă (vezi ANEXA 1);
- ✓ În cazul analizei percepției privind utilizarea surselor de care dispune școala, prima constatare se referă la nivelul înalt al necunoașterii cel puțin a unor aspecte care țin de buget. Astfel 39,39% din elevi și 41,65% din părinți, cel mai probabil, niciodată nu au făcut cunoștință cu anumite informații despre buget. Acest fapt explică ponderea înaltă a răspunsurilor „nu știu” obținute la acordarea întrebării ce se referă la identificarea eficienței utilizării resurselor financiare. Distingem 3 factori problematici ce afectează percepția:
 1. Prezentare bugetului într-o formă neinteligibilă nivele: doar 20,15% din elevi și 14,17 din părinți consideră că informația despre buget este prezentată într-un mod ușor sau foarte ușor de înțeles;
 2. Lipsa informației și nesoluționarea chestiunilor discutate în cadrul audierilor publice. Astfel 44,37% din elevi și 46,63% din părinți nu au o opinie referitor la rezolvarea problemelor. De asemenea 10,67% din elevi și 5,7% din părinți consideră că nu sunt întreprinse nici un fel de măsuri după discuțiile în cadrul audierilor publice;
 3. Organizarea unor activități extra-curriculare de o calitate nu prea bună (vezi ANEXA 2);
- ✓ Potrivirea curriculei cu necesitățile de carieră este considerată o problemă care afectează relevanța studiilor. Astfel, 16,14% din elevi și 23,78% din părinți consideră că programul școlar se potrivește foarte slab și slab cu necesitățile de carieră (vezi ANEXA 3);
- ✓ Răspunsurile la întrebările referitoare la domeniile care trebuie îmbunătățite, scoate în evidență 2 probleme: programul școlar și amenajarea spațiilor școlare. Această constatare doar coroborează cu concluziile privind anumite carențe la capitolul curricula și activități extra-curriculare (starea precară a sălilor sportive, bibliotecilor face mult mai dificilă organizarea unor ocupații în afara programului școlar). Totodată, o amenajare mai bună a spațiilor contribuie la oferirea siguranței și sănătății, și indirect contribuie la sporirea eficienței predării. Totuși, trebuie de menționat că respondenții consideră că în toate domeniile trebuie sunt necesare îmbunătățiri, fapt ce denotă existența problemelor în diverse aspecte ce țin de procesul educațional (vezi ANEXA 4);
- ✓ În școli se utilizează în mare parte informare prin panouri și adunări. În același timp, informarea prin intermediul e-mail sau paginii web are o pondere destul de mică (vezi ANEXA 5).

În baza acestor sugestii pot fi oferite următoarele recomandări de politici:

- ✓ Este necesar de a continua îmbunătățirea relevanței și calității curriculei. Acest aspect este important nu doar din perspectiva obținerii studiilor necesare pentru carieră, dar inclusiv pentru a ușura elevilor o mai eficientă și rapidă percepere a cunoștințelor. Totodată, în cazul curriculei școlare, este nevoie să se realizeze și o continuă îmbunătățire a metodelor de predare;
- ✓ Pentru a spori eficiența predării este necesar de a întreprinde măsuri pe următoarele dimensiuni:
 1. asigurarea calității și condițiilor fizice bune a manualelor școlare;
 2. sporirea accesului elevilor la calculatoare și Internet;
 3. îmbunătățirea calității activităților extra-școlare;

- ✓ Pentru a intensifica dezvoltarea activităților extra-curriculare și îmbunătățit condițiile pentru petrecerea utilă a timpului de către elevi în afara orelor de studii ar trebui de reparat și amenajat, sau dacă e cazul de oferit, spațiile necesare pentru aceste activități: săli sportive, săli festive, săli cu calculatoare, biblioteci;
- ✓ Deși utilizatorii preferă explicațiilor verbale, iar la școli se aplică preponderent formele tradiționale de informare (panouri, adunări), pentru a spori informarea utilizatorilor serviciilor educaționale ar fi oportună lărgirea utilizării aplicațiilor electronice (pagina web, e-mail, etc.). Această abordare ar contribui și la o mai bună desfășurarea a unor adunări comune, deoarece participanții ar fi fost informați din timp. Totodată în acest mod elevii și părinții ar putea fi informați despre soluționarea problemelor discutate la audierile publice;
- ✓ Totodată este nevoie de a face informația mult mai inteligibilă pentru utilizatorii serviciilor educaționale. Luând în considerație că utilizatorii finali preferă explicații orale privind utilizarea fondurilor atrase de școli, ar fi bine de identificat mecanisme prin care părinții sau elevii ar putea obține informații verbale despre situația bugetară a instituției educaționale (de exemplu delegare unei persoane care ar fi responsabilă de această sarcină);
- ✓ Deosebit de importantă este informarea despre resursele financiare ale școlii. În acest sens, pe lângă audierile publice, ar fi recomandabil de permis accesul liber al elevilor și profesorilor la ședințele administrației școlilor dedicată chestiunilor bugetare. În general ar trebui de asigurat accesul liber al beneficiarilor serviciilor educaționale la toate ședințele administrației și profesorilor ce vizează activitatea școlii;
- ✓ Un alt aspect important, care ține de sănătatea elevilor și are influențe indirecte asupra procesului de studii, se referă la asigurarea accesului la alimentație sănătoasă și a condițiilor sanitare decente.

ANEXA 1
EFICIENȚA PREDĂRII, RĂSPUNSURILE ELEVILOR, %
Variabila dependentă

	Foarte slab	Slab	Mediu	Bine	Excelent
Cum ai evalua mediul școlar în ceea ce privește eficiența predării?	2,39	4,19	27,62	53,85	11,95

Sursa: datele din fișele de raportare, calculele EG

Variabilele explicative

	Foarte slab	Slab	Mediu	Bine	Excelent
Cum ai evalua mediul școlar în ceea ce privește sănătatea și siguranța?	3,66	7,17	28,36	45,71	15,11
Cum ai evalua calitatea manualelor școlare?	3,42	8,06	37,68	44,61	6,23
Cum ai evalua condiția fizică a manualelor oferite de școală?	3,13	7,91	39,27	43,26	6,43
Cum ai evalua accesul la internet de către școală în care înveți?	16,14	16,76	29,04	30,48	7,58
Ești mulțumit/ă de calitatea activităților extrașcolare din școală?	Foarte nesatisfăcut	Nesatisfăcut	Mediu	Satisfăcut	Foarte satisfăcut
	4,22	5,87	42,44	38,49	8,99

Sursa: datele din fișele de raportare, calculele EG

EFICIENȚA PREDĂRII, RĂSPUNSURILE PĂRINȚILOR, %
Variabila dependentă

	Foarte slab	Slab	Mediu	Bine	Excelent
Cum ați evalua mediul școlar în ceea ce privește eficiența predării?	5,19	4,45	26,33	57,22	6,8

Sursa: datele din fișele de raportare, calculele EG

Variabilele explicative

	Foarte slab	Slab	Mediu	Bine	Excelent
Cum ați evalua mediul școlar în ceea ce privește sănătatea și siguranța?	6,07	6,27	28,34	46,55	12,78
Cum ați evalua calitatea manualelor școlare?	7	6,85	32,4	50,32	3,43
Cum ați evalua accesul la computere?	8,96	10,38	26,77	49,58	4,31
Vă satisface calitatea activităților extrașcolare din școală?	Foarte nesatisfăcut	Nesatisfăcut	Mediu	Satisfăcut	Foarte satisfăcut
	1,48	5,48	43,07	43,30	6,67

Sursa: datele din fișele de raportare, calculele EG

ANEXA 2
PERCEPȚIA PRIVIND EFICIENȚA UTILIZĂRII SURSELOR FINANCIARE, RĂSPUNSURILE ELEVILOR, %
Variabila dependentă

	Foarte slab	Slab	Mediu	Bine	Excelent	Nu știu
Cum ai evalua cheltuirea bugetului în raport cu necesitățile școlii?	3,63	6,49	25,67	30,01	5,31	28,89

Sursa: datele din fișele de raportare, calculele EG

Variabilele explicative

Școala a luat măsuri pentru a rezolva problemele discutate în cadrul audierilor publice?	Da	Nu	Nu știu		
	44,96	10,67	44,37		
La câte audieri publice ai participat?	1	1 - 3	Mai mult de 3		
	74,94	17,59	7,47		
A fost informația despre buget prezentată într-un mod ușor de înțeles?	Foarte dificil	Dificil	Mediu	Ușor	Foarte ușor
	10,18	19,43	50,15	14,85	5,4
Cum ai evalua mediul școlar în ceea ce privește sănătatea și siguranța?	Foarte slab	Slab	Mediu	Bine	Excelent
	3,66	7,17	28,36	45,71	15,11
Ești mulțumit/ă de calitatea activităților extrașcolare din școală?	Foarte nesatisfăcut	Nesatisfăcut	Mediu	Satisfăcut	Foarte satisfăcut
	4,22	5,87	42,44	38,49	8,99

Sursa: datele din fișele de raportare, calculele EG

PERCEPȚIA PRIVIND EFICIENȚA UTILIZĂRII SURSELOR FINANCIARE, RĂSPUNSURILE PĂRINȚILOR, %
Variabila dependentă

	Foarte slab	Slab	Mediu	Bine	Excelent	Nu știu
Cum ați evalua cheltuirea bugetului în raport cu necesitățile școlii?	6,27	10,43	31,77	27,66	3,92	19,97

Sursa: datele din fișele de raportare, calculele EG

Variabilele explicative

Școala a luat măsuri pentru a rezolva problemele discutate în cadrul audierilor publice?	Da	Nu	Nu știu		
	5,7	47,67	46,63		
A fost informația despre buget prezentată într-un mod ușor de înțeles?	Foarte dificil	Dificil	Mediu	Ușor	Foarte ușor
	4,53	30,29	51,01	10,65	3,52
Cum ați evalua mediul școlar în ceea ce privește sănătatea și siguranța?	Foarte slab	Slab	Mediu	Bine	Excelent
	6,07	6,27	28,34	46,55	12,78
Vă satisface calitatea activităților extrașcolare din școală?	Foarte nesatisfăcut	Nesatisfăcut	Mediu	Satisfăcut	Foarte satisfăcut
	1,48	5,48	43,07	43,30	6,67

Sursa: datele din fișele de raportare, calculele EG

ANEXA 3
RELEVANȚA STUDIILOR PENTRU NECESITĂȚILE DE CARIERĂ, RĂSPUNSURILE ELEVILOR, %
Variabila dependentă

	Foarte slab	Slab	Mediu	Bine	Excelent
Cum ai evalua mediul școlar în ceea ce privește relevanță academică pentru necesitățile tale de cariera profesională ulterioară?	3,3	7,47	40,87	41,37	6,99

Sursa: datele din fișele de raportare, calculele EG

Variabilele explicative

	Foarte slab	Slab	Mediu	Bine	Excelent
Cum ai evalua mediul școlar în ceea ce privește eficiența predării?	2,39	4,19	27,62	53,85	11,95
Cum crezi, cât de potrivită este curricula pentru viitoarea ta carieră profesională de viitor?	6,49	9,65	39,48	37,89	6,49

Sursa: datele din fișele de raportare, calculele EG

RELEVANȚA STUDIILOR PENTRU NECESITĂȚILE DE CARIERĂ, RĂSPUNSURILE PĂRINȚILOR, %
Variabila dependentă

	Foarte slab	Slab	Mediu	Bine	Excelent
Cum ai evalua mediul școlar în ceea ce privește relevanță academică pentru necesitățile tale de cariera profesională ulterioară?	9,5	8,76	28,14	50,47	3,13

Sursa: datele din fișele de raportare, calculele EG

Variabilele explicative

	Foarte slab	Slab	Mediu	Bine	Excelent
Cum ați evalua mediul școlar în ceea ce privește eficiența predării?	5,19	4,45	26,33	57,22	6,8
Cum credeți, cât de potrivită este curricula pentru viitoarea ta carieră profesională de viitor?	8,66	15,12	40,58	33,24	2,4

Sursa: datele din fișele de raportare, calculele EG

ANEXA 4
CE SECTOARE ALE ȘCOLII NECESITĂ ÎMBUNĂȚIRE, RĂSPUNSURI, %

		Administrarea bugetului	Curricula	Instruirea și motivarea profesorilor	Sistemul de informare publică	Sistemele de prezentare a comentariilor de elevi și părinți	Construcțiile sportive	Alte spații ale școlii (ex. laboratoare, cantina)
Elevi	Nu este necesar	20,86	12,51	25,44	19,83	24,4	11,8	4,96
	Necesar într-o anumită măsură	56,95	54,79	48,36	52,82	51,93	42,4	41,99
	Foarte necesar	22,19	32,69	26,2	27,35	23,66	45,8	53,05
Părinți	Nu este necesar	8,08	3,72	22,47	29,71	22,91	19,92	9,94
	Necesar într-o anumită măsură	65,2	59,13	55,65	48,16	54,14	50,42	53,84
	Foarte necesar	26,73	37,15	21,88	22,12	22,96	29,66	36,22

Sursa: datele din fișele de raportare, calculele EG

ANEXA 5

MIJLOACE UTILIZATE DE ȘCOALA PENTRU INFORMARE, RĂSPUNSURI, %

	Panoul informativ	Pagina web	Rețele de socializare	E-mail	Ziarul local	Adunări	Careu
Elevi	85.36	12.45	13.07	13.04	9.77	51.25	16.26
Părinți	76.99	6.71	8.37	16.94	8.76	69.55	12.82

Sursa: datele din fișele de raportare, calculele EG